

私は何者？

国立大学法人等施設系技術職員
リクルートガイド

創
つくる



整
ととのえる



まもる
守



Come on!



繋
つなぐ



はぐくむ
育



研
みがく



高
たかめる



国立大学法人等とは何者？

国立大学法人等は、国立大学、大学共同利用機関、国立高等専門学校、研究所、文化施設などの機関で構成されるグループで、全国に **208**機関あります。

教育、研究、地域貢献・国際貢献、文化・芸術振興を通じて、**社会の発展に寄与**するという公共的な役割を担っています。

各機関は個性と特色を発揮し、社会的使命を果たすための取り組みを行っています。

- 国立大学法人、放送大学 : **87** 大学
- 大学共同利用機関法人 : **4** 機構、**16** 機関
- 独立行政法人国立高等専門学校機構 : **1** 機構、**51** 校
- その他の独立行政法人 : **49** 機関

※施設系技術職員が在籍していない機関もあります。



国立大学法人等職員とは何者？

国立大学法人等の職員は、**非公務員型**の法人職員です。公務員型の法人職員は、国家公務員法の規定が適用されますが、非公務員型の法人職員は、**法人との労働契約**に基づき雇用されます。

そのため国家公務員法の体系にとらわれない、より**柔軟で弾力的**な雇用形態や給与体系、労働時間体系などを構築できるようになり、国立大学法人等の裁量が拡大されています。

国立大学法人等の職員は国家公務員ではありませんが、健康保険や年金などは**国家公務員と同様の制度**が適用されています。

施設系技術職員とは何者？

各国立大学法人等における多種多様な施設に関する計画、施工から保全等の業務を行う専門の技術者です。

キャンパス全体をマネジメントし、良好な教育研究環境を構築します。(下記は、業務分担および業務内容の一例です。)

01 企画・立案



文部科学省との渉外業務や工事費の経理、キャンパスマスタープランをはじめとする長期計画等に関する業務を行います。

02 計画



>> 先輩の声は、2ページからの「私は ^{キャンパス} 街 を創る企画者」へ

03 設計



大学施設の整備復旧の計画、施設に係る工事の設計・積算および工事管理等を行います。

04 工事監理・完成



>> 先輩の声は、4ページからの「私は病院施設の監理者」
「私は大学施設の監理者」へ

05 維持管理



施設の維持保全計画、施設および資産の有効活用計画、施設の管理運営、法的な報告書および届出の作成、環境保全計画に関する業務等を行います。

>> 先輩の声は、6ページからの「私は ^{キャンパス} 街 を守る管理者」へ

私は何者？

MEMBERS


施設系技術職員の紹介

MEMBER_01

キャンパス

私は街を創る
企画者


P.2



MEMBER_02

私は病院施設の
監理者


P.4



MEMBER_03

私は大学施設の
監理者

P.5




MEMBER_04

キャンパス

私は街を守る
管理者


P.6



MEMBER_05

私は地域を跨ぎ成長する
異動者


P.8



MEMBER_06

私は仕事と育児の
両立者


P.10



MEMBER_07

私は行政と現場を知る
研修者

P.12



MEMBER_08

私は自己を高める
資格者

P.14



キャンパス

私は 街を創る 企画者

MEMBER 01

大学の未来を想像し、創造する！

筒井 研二

卒業学部: 機械工学科
所属: 名古屋工業大学
施設企画課機械係
役職: 係員
採用年度: 2016年

TSUTSUI KENJI



QUESTION_01

国立大学法人への志望理由は？

施設整備を行うにあたり、多種多様な設備が存在することに面白みを感じたことです。教室から病院まで、最先端を取り入れた整備を自治体と比べても先立って整備することが可能です。



これまででの一番の成果は？

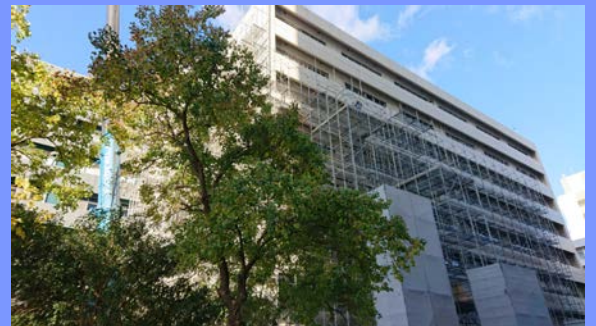
大学におけるキャンパス環境全体の基本的な計画であるキャンパスマスタープランを中心になって作成しました。係長の協力を得ながらも、学内の委員会などのスケジューリングや資料の作成を行ったことで、数多く勉強になりました。

QUESTION_02

QUESTION_03

この仕事のやりがいは？

要求した事業がしっかりと形に残っていくことかと思います。図面等でも後々まで名前が残りますので、責任感を持って仕事に臨めると思います。



仕事をするうえで大切にしていることは？

他部署の方々と積極的に関わりを持つことです。仕事を進めるうえで、相手をよく知ることは非常に大事だと考えています。トラブルの際も助けていただいたことが何度かあります。

QUESTION_04

QUESTION_05

お昼休みにやっていることは？

お昼休みは課長や事務補佐員の方と大学周辺の喫茶店巡りをしています。コーヒーを飲みながら雑談しつつ、午後の業務のためにリフレッシュしています。



MESSAGE

国立大学法人等技術職員を目指す方へメッセージ

国立大学法人だけではないですが、これから先社会が変化していく中で、前例にとらわれない広い視野を持っていただき柔軟に対応する力が求められると思いますので、在学中もいろいろなことにチャレンジしていただくとよいかもしれません。



私は 病院施設の 監理者



MEMBER 02

常に自己研鑽の気持ちを持って！

野津 千春

所属：島根大学医学部会計課
施設管理室

役職：係員

採用年度：2018年

専門分野：建築

NOTU CHIHARU

QUESTION_01

国立大学法人等の**魅力**は？

前職では民間企業で建築・不動産関係の仕事をしていましたが、大学という社会に欠かせない公共施設の建築に携わり、建築分野から教育現場や地域の発展に貢献できる仕事に魅力を感じています。

現在の所属先の場合、忙しい時期は残業することもあります。基本的には定時に帰ります。

また、育児休業制度をはじめ、各種の休暇取得制度も充実しているため、メリハリを持ちながら柔軟な働き方ができる職場環境であると感じています。

仕事をするうえで**大切にしていること**は？

日頃から医師・看護師・様々な専門職の方々と関わり協働する中で、施設整備の面から病院運営の一端を担っている事を強く実感しています。地域の重要な医療現場である附属病院を守る職員として、仕事一つ一つの大小に関わらず、常に行動に責任を持ち働くことを大切にしています

QUESTION_02

QUESTION_03

今までに**挑戦したこと**は？

入職から2年目に、大学の資格取得制度を利用して、一級建築士試験に挑戦しました。仕事と勉強の両立は勉強時間の確保の面で大変な事もありましたが、職場や上司の理解と協力を得られ、効率的に勉強を進められた事が大きな強みとなり、合格を叶えることができました。

私は 大学施設の 監理者

MEMBER 03

電気関連の相談窓口！

奈波 英恵

所属：徳島大学施設マネジメント部
蔵本施設課電気係

役職：係員

採用年度：2019年

専門分野：電気

NABA HANAE



QUESTION_01

現在の仕事 はどのような内容ですか？

各部局からの依頼工事（コンセントの増設、照明機器の設置など）や大規模工事の工事工程の管理、毎年度ある消防点検の工程の周知、調整などを行っています。



この仕事の やりがい は？

工事で設置したものや建物が、実際に学生さんや先生に利用されているところを身近に確認できるとともに、「助かったよ」、「ありがとう」と言葉をかけて貰えることもあり、非常にやりがいを感じます。

QUESTION_02

機関によっては、職員が常にチャレンジ精神を持ち、自己の能力の開発・向上を図り、現在のキャリア及び将来のキャリア形成に資するための自己啓発を支援することを目的として、資格等を取得するための講習会受講料、資格試験受講料及び免許申請等取得費用について、当該資格等を取得した場合の支援を行う制度もあります。



資格取得者の声は、15ページもご覧ください。

私は ^{キャンパス} 街を守る 管理者

MEMBER 04

フットワークの軽さが売り！

村上 紗季

卒業学部：生活環境学部

所属：釧路工業高等専門学校
総務課施設係

役職：係員

採用年度：2017年

異動元の機関：北海道大学農学・
食資源学事務部施設担当

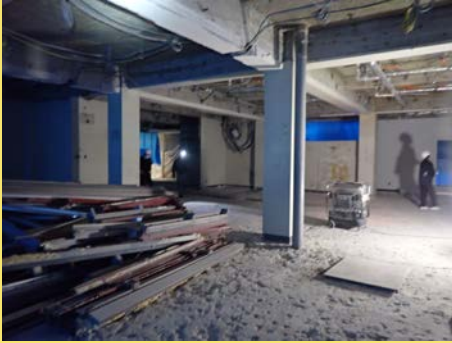
異動年度：2021年

MURAKAMI SAKI



職場の**雰囲気**は？

規模が小さいからか、風通しがよい職場だと思います。
今までは事務職員の方にやってもらっていた会計業務を、
高専にきてからは自分で行うことも多いのですが、わからないことは
周りの会計系の事務職員の皆さんが丁寧に教えて下さります。



働いてみて**驚いたこと**は？

施設系技術職員は裏方のイメージでしたが、思っていたよりも
教職員や学生と関わる機会が多いことです。
研究に関する資料の提供や、学生の質問への回答などで
自分自身も勉強になります。

仕事をするうえで**大切にしていること**は？

人事異動が一定期間ごとにあるため、自分のした仕事の記録を
他の人が見ても理解できるように整理することです。
現在は出向中で期間が限られているため特に心がけています。



大学と高専の仕事で**異なること**は？

大学では各専門分野の設計監理や管理・企画など
各担当ごとに仕事が分かれています。高専では規模は小さいものの
施設係で全てを行うため、幅広い知識が求められることです。

高専ならではの**魅力**は？

施設の企画・整備・管理の全てを自分の係で所掌しており、併せて入札・契約の準備や
外部貸付などの施設に関する事務も経験することができます。施設に関する一通りの流れを把握できるのは、
今後どの分野で仕事をするときにも強みになるのではないかと感じています。

国立大学法人等技術職員を目指す方へ**メッセージ**

施設の企画から整備・管理まで幅広く携わることができ、やりがいのある職場です。
皆さんと一緒に仕事ができることを楽しみにしています。

私は 地域を跨ぎ 成長する技術者

MEMBERS 05

人と人を繋ぐ潤滑油！

前田 貴志

卒業学部：システム工学部

所属：神戸大学施設部建築課

役職：主任

採用年度：2013年

異動元の機関：自然科学研究機構
岡崎統合事務センター

異動年度：2021年

MAETA TAKASHI



異動の理由 は？

関西で学生時代を過ごし、いずれ関西の大学で働きたいと思ったからです。
両親や子供の将来のことを考慮して、実家が近い関西地区への異動を希望していました。



異動した感想 は？

異動元の研究所とは仕事の進め方等が異なり、慣れるまで時間を要しました。
課制の研究所から部制の総合大学への異動でより多くの人と協働して働くことや
歴史的な建物の改修等、今までにない経験をさせてもらっていると感じています。

今後の目標 は？

施設整備や維持保全業務は建築担当だけでなく電気設備担当や
機械設備担当等と協力して行っており、建築の専門知識だけでなく、
設備等の知識も習得・経験をすることで、円滑な業務の遂行に
努めていきたいです。



仕事をするうえで大切にしていることは？

最先端の教育・研究の基盤づくりに携わる仕事に誇りと責任感を持ち、
迅速な対応と魅力的なキャンパス環境を整備できるように心がけています。

国立大学法人等技術職員を目指す方へメッセージ

施設整備計画の立案から設計・工事監理・維持管理・改修工事
など施設整備に関して幅広く携わることができ、様々な経験を積む
ことができる環境です。多くの人と「協働」しながら利用者の要望を
「かたち」にしていくやりがいのある仕事です。



私は 仕事と育児の 両立者

MEMBER 06

仕事に育児に全力投球！

大沼 貴広

卒業学部:工学部
所属:東京大学 施設部 計画課
建築チーム
役職:主任
採用年度:2013年
取得制度:育児休業
育休年度:2017年

ONUMA TAKAHIRO



育児休業取得の **動機** は？

双子が生まれて、あまりの成長の早さに「小さいときに一緒に過ごせる時間は今しかない」と思い、育児休業取得を決断しました。育児休業の制度と、相談しやすい職場環境も、その思いを後押ししてくれたと感じます。



育児休業を取った **感想** は？

子どもはあっという間に成長してしまいます。そのわずかな時間を一緒に過ごせたことはかけがえのない思い出となっており、育児休業を取得して本当に良かったです。育児休業は男性にとって、職場に相談しにくいイメージがあるかもしれませんが、きちんとした制度と職場環境があるので積極的に活用した方が良いと思います。

育児休業を取って **変わったこと** は？

育児休業中は、ハードで本格的な育児を経験させていただきました(笑)が、そのおかげで家族の絆が深まりました。逆に職場の雰囲気は、育休前後で変わらずに、復帰後もすぐに馴染めたので、大変助かりました。



仕事をするうえで **大切にしていること** は？

毎日、始業時刻の20分前くらいには職場に到着するようにします。特に何をしている訳でもないですが、静かな時間で一息おいて、気持ちを切り替えるようにしています。また、業務の優先順位をつけて、やるときはやる！ やらないときはやらない！ メリハリをつけて、自分なりに、早めに帰れる曜日を作ってリフレッシュしようと心掛けています。仕事は、体と気持ちの健康あってこそ！と日々感じます。

国立大学法人等技術職員を目指す方へ **メッセージ**

充実した福利厚生制度と、多くの人と関わりキャンパスを支えるやりがい、長く働き、成長し続けられる職場があります。国立大学法人等職員として、一緒に働きましょう！



国立大学法人等の **主な育児支援制度**

育児休業	子が満3歳に達するまでの期間について、男女とも取得が可能です。
短時間勤務	子が小学校就学始期に達するまで、子の養育のために、1日2時間を限度に勤務時間を短縮することが可能です。
早出遅出勤務	子が中学校就学始期に達するまで、始業・終業時刻を1時間の範囲で繰り上げまたは繰り下げを行うことができます。また、児童保育施設等に託児している小学生の子の出迎え、又は見送りにくい場合も請求可能です。
子の看護休暇	小学校就学始期に達するまでの子が負傷し、もしくは疾病等により、その世話をを行う場合は年5日2人以上の場合は年10日限度として付与されます。
在宅勤務制度	子が中学校就学始期に達するまで週あたり2日を限度として、自宅を勤務場所として就業することが出来る制度です。

※機関によって異なる場合があります。

私は 行政と現場 を知る研修者



MEMBER 07

令和時代の学校施設を目指してゴン攻め！

永嶋 勇也

卒業学部:工学部

所属:東北大学施設部
建築整備課建築第一係

役職:主任

採用年度:2014年

文部科学省研修先:文教施設企画・防災部
計画課(1年6ヶ月)、
参事官付(6ヶ月)

研修年度:2017年~2018年

NAGASHIMA YUYA

研修へ参加した **動機** は？

私たちの施設整備の仕事が、国のどのような施策や予算に基づき事業として成立しているのか興味がありました。
私たちの仕事の根幹を知ること、より大きな視点で大学の施設整備業務に取り組むことができると思ったので、研修に参加しました。



研修へ参加した **感想** は？

研修では、大学施設に求められる機能や今後の整備の方向性などの計画の作成に携わることが出来ました。今後、大学職員として施設整備の業務に従事する中でとても大きな経験になったと思います。
単に「施設を整備する」だけではなく、大学施設に期待されていることを理解していることで、広い視野を持って仕事ができるようになったと思います。

研修先での **印象に残っている出来事** は？

全国に配布する学校施設の安全点検のポイントを作成する業務を行っていた時に上司から、「この点検で危険箇所が事前に見つかり、助かる命があるかもしれない。」と言われたときは、改めて取り組んでいる業務の影響力を理解し、身の引き締まる思いがありました。



今後の **目標** は？

DXによる教育環境の変化や、2050年カーボンニュートラルに向けた取り組みなどにより、学校施設は変革期にあると認識しています。
そのような大きな流れを意識しつつ、設計や現場監理では利用者の目線にたった細かな配慮が出来る『令和時代の大学施設』のプロフェッショナルになれるよう努力していきたいと思います。



国立大学法人等技術職員を目指す方へ **メッセージ**

先述のとおり、学校施設は新たな変革の時期を迎えていると思います。そのうえ、大学施設は多種多様な教育・研究への対応も求められます。常に新しいことへのチャレンジの連続ですが、施設系職員・他職員の方々や利用者と共に、ひとつのものを創りあげていくことは、大変やりがいがあります。是非、一緒に働きましょう！！



私は 自己を高める 資格者

MEMBER 08

千里の道も一歩より！

林 輝美

卒業学部：工学部

所属：九州大学施設部環境整備課
第一環境整備係

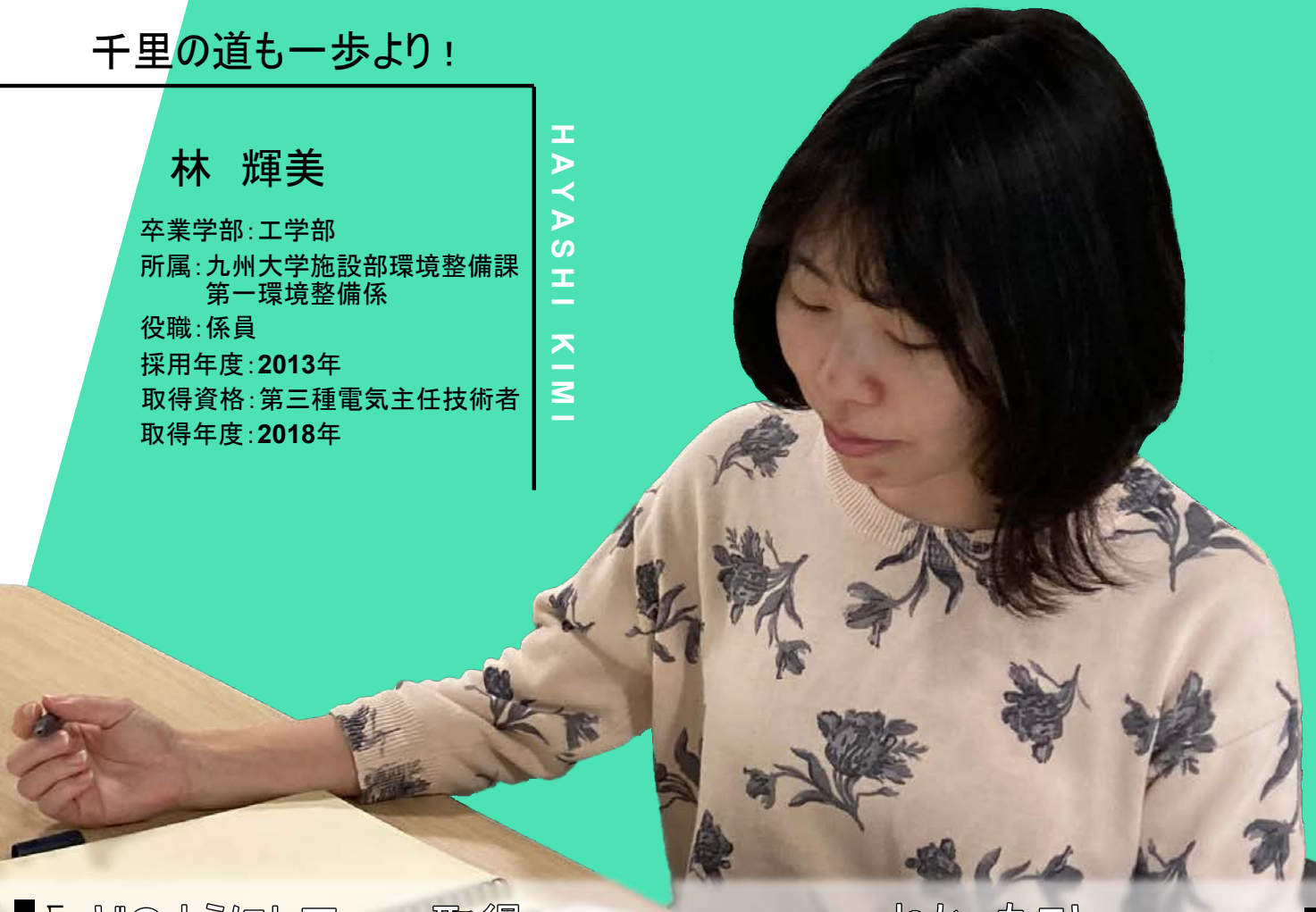
役職：係員

採用年度：2013年

取得資格：第三種電気主任技術者

取得年度：2018年

HAYASHI KIMI



QUESTION_01

どのようにして 資格を取得しましたか？

主に過去問を解きながら、参考書や職場で購読している刊行物を活用し独学で取得しました。地道にコツコツと勉強するしかないのですが、同じく取得を目指していた職場の同僚と励ましあうことでモチベーションがキープできたように思います。

資格を取得してわかったことは？

業務に携わりながら勉強をすることで、設計や保守のベースとなる知識を補うきっかけになりました。同時に、まだまだ勉強不足な部分も出てきましたので、継続して学び続けていきたいと思うようになりました。

QUESTION_02

MESSAGE

国立大学法人等技術職員を目指す方へメッセージ

業務が立て込む時期もありますが、目標をたてて勉強していけば様々な資格の取得も可能な職場だと思います。資格取得に必要な実務経験も積むことができます。働きながら自分自身のステップアップを目指すなら、ぜひ国立大学法人も検討してみてください。



私たちは Step Up し続ける者

国立大学法人等の技術職員は、取得資格、能力、勤務評価により上位ポストに昇進。
採用後の職員のスキルアップ・キャリア形成のために、機関ごと、または他機関
主催により、研修や自己啓発等の様々な人材育成プログラムが用意されています。

充実した研修。資格が取れる職場環境。

資格取得者数・取得率は以下のとおりです。（令和2年時点）

- ・建築士(1、2級) 取得者数:557名 取得者率:約73%
- ・施工管理技士(建・電・管・土) 取得者数:448名 取得者率:約25%
- ・電気主任技術者(1～3種) 取得者数:275名 取得者率:約53%

また近年では、エネルギー管理士やエネルギー管理員、衛生管理者の
取得者が増えています。



採用直後には、全国規模の施設担当職員研修会(宿泊形式)や、機関ごとの事務職員合同の初任者研修などが用意されており、必要となる共通知識や、求められる職員像、事務処理方法が具体的に学べるようになっています。
また、役職ごとの研修も用意されています。

キャンパス

街

私たちが働いている



東北大学 青葉山キャンパス



東京大学 赤門



名古屋大学 豊田講堂



熊本大学 五高記念館



北海道大学 牝牛舎



山形大学 旧米沢高等工業学校本館



函館高専 国際寮



岡山大学 Junko Fukutake Terrace (Jテラス)



宮崎大学 地域デザイン棟



帯広畜産大学 図書館



島根大学 旧奥谷宿舎



長崎大学 BSL-4施設



静岡大学 電子工学研究所



山口大学 医学部附属病院病棟



京都大学 国際科学イノベーション棟



大阪大学 外国学研究講義棟



(順不同)



香川大学 オリーブスクエア



三重大学 レーモンドホール



九州大学 伊都キャンパス



金沢大学 ナノ生命科学研究棟



広島大学 MIRAI CREA



佐賀大学 医学部附属病院リハビリ庭園



呉高専 図書館



九州工業大学 製図講義棟



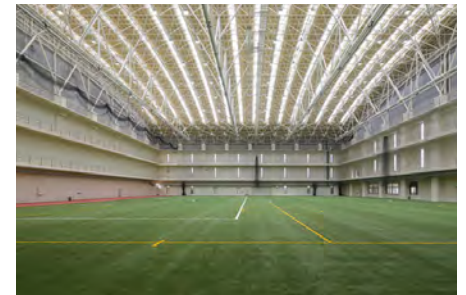
大分大学 学生交流会館 B-Forêt



津山高専 国際寮



室蘭工業大学 TENTO(工大カフェ)



鹿屋体育大学 スポーツパフォーマンス研究センター



岐阜大学 岐阜県食品科学研究所



苫小牧高専 多目的スペース・ラーニングcommons



鹿児島大学 稲盛会館



和歌山大学 観光学部西四号館



旭川医科大学 緑が丘テラス



鳥取大学 共通教育棟

あなたは 何者 になりたい？

私たちは、国立大学法人等という魅力的な街(キャンパス)づくりに携わるお仕事に興味を持った”あなた”を心からお待ちしております。



スマートフォン・PCから <https://www.janu.jp/univ/employment/>

または

国立大学法人等への就職



国立大学法人等職員統一採用試験事務室

- ▶ 北海道地区
電話: 011-706-2019 メール: saiyo@general.hokudai.ac.jp
- ▶ 東北地区
電話: 022-217-5676 メール: shiken@grp.tohoku.ac.jp
- ▶ 関東甲信越地区
電話: 03-5841-2769 メール: shikenjimu.adm@gs.mail.u-tokyo.ac.jp
- ▶ 東海・北陸地区
電話: 052-788-6053 メール: shikenjimu@adm.nagoya-u.ac.jp
- ▶ 近畿地区
電話: 075-753-2230 メール: shiken@mail2.adm.kyoto-u.ac.jp
- ▶ 中国・四国地区
電話: 082-424-5616 メール: shikenjimu@office.hiroshima-u.ac.jp
- ▶ 九州地区
電話: 092-802-2340 メール: shikenjimu@jimu.kyushu-u.ac.jp